

prorelax[®] direct

Vor Gebrauch lesen
Leggere prima dell'uso
à lire avant l'usage



**GEBRAUCHSANLEITUNG
ISTRUZIONI PER L'USO
MODE D'EMPLOI**

prorelax[®] direct

**Elektronisches Pflaster
zur Schmerzbehandlung
Schmerzblockade
ohne Medikamente**



GEBRAUCHSANLEITUNG

Inhaltsverzeichnis

Inhaltsverzeichnis

Gegenanzeigen, Warnungen,

Vorsichtsmaßnahmen & Nebenwirkungen.....4

Einführung in prorelax direct.....10

1. Komponenten und Funktionsbestandteile
des Geräts

2. Vor Gebrauch

3. Einsetzen/Wechseln der Batterie

4. Gebrauch und Funktionen

5. Nach Gebrauch

Reinigung und Wartung.....14

- Gerät

- Elektrode

Platzierung der Elektrode.....16

Anleitung zur Fehlerbehebung.....17

Technische Daten.....18

Garantie.....19

Liebe Kundin, lieber Kunde,

Sie haben sich für den Kauf des **prorelax[®]direct** entschieden. Dafür danken wir Ihnen herzlich. Dieses moderne Gerät wurde für Menschen entwickelt, die unter Schmerzen und Verspannungen der Muskulatur leiden. Wir möchten, dass Sie mit diesem Gerät zufrieden sind, das Ihnen auf natürlichem Weg helfen wird, sich von Schmerzen und Verspannungen zu befreien oder diese doch wesentlich zu reduzieren.

Deshalb bitten wir Sie, die diese Bedienungsanleitung vor der ersten Anwendung sorgfältig zu lesen und dabei auch die Sicherheits- und Warnhinweise zu beachten.

Beabsichtigter Verwendungszweck

Die **prorelax[®]direct**-Serie ist zur vorübergehenden Linderung von Schmerzen konzipiert, die mit übersäuerten und schmerzenden Muskeln in den oberen und unteren Extremitäten (Arm und/oder Bein) aufgrund von Zerrungen durch körperliche Betätigung oder normale Haushalts- und Arbeitsaktivitäten verbunden sind.

Vorsichtsmaßnahmen & Nebenwirkungen

SICHERHEITSHINWEISE



Bitte lesen Sie diese Bedienungsanleitung vor Inbetriebnahme des Geräts. Stellen Sie sicher, dass Sie alle mit **“VORSICHT”** und **“WARNUNG”** gekennzeichneten Anweisungen befolgen. Eine Nichtbeachtung der Anweisungen kann zu Verletzungen des Benutzers oder zur Beschädigung des Geräts führen.

Bitte lesen Sie diese Informationen vor Gebrauch des prorelax direct sorgfältig durch.

Gegenanzeigen: Verwenden Sie dieses Gerät nicht, wenn eine der folgenden Bedingungen vorliegt.

- Verwenden Sie dieses Gerät nicht, wenn Sie einen Herzschrittmacher, implantierten Defibrillator oder andere implantierte metallische oder elektronische Geräte haben.
- Verwenden Sie dieses Gerät nicht, wenn Sie nicht diagnostizierte chronische Schmerzen haben.

Warnungen bezüglich korrekter Verwendung und Sicherheit

- Falls Sie von einem Arzt betreut werden, ziehen Sie Ihren Arzt vor der Benutzung dieses Geräts zu Rate.
- Die langfristigen Auswirkungen dieses Geräts sind unbekannt.
- Platzieren Sie das **prorelax direct** nicht über oder in der Nähe Ihres Herzens.

- Platzieren Sie das **prorelax direct** nicht über oder in der Nähe Ihres Halses. Wenden Sie keine Stimulation über dem Hals an. Es können schwere Muskelspasmen auftreten und die Kontraktionen können stark genug sein, um die Atemwege zu verschließen oder Schwierigkeiten beim Atmen hervorzurufen. Die Stimulation über dem Hals könnte sich ebenso auf das Hörvermögen oder den Blutdruck auswirken.
- Wenden Sie keine Stimulation über dem Brustkorb an, da das Einleiten von elektrischem Strom in den Brustkorb zu Herzrhythmusstörungen führen kann.
- Platzieren Sie das **prorelax direct** nicht auf oder um Ihren Kopf herum. Die Auswirkungen der Stimulation des Gehirns sind unbekannt.
- Platzieren Sie das **prorelax direct** nicht über oder in der Nähe von Wunden.
- Benutzen Sie das Gerät nicht, während Sie schlafen.
- Benutzen Sie das Gerät nicht, wenn Sie sich benommen fühlen.
- Benutzen Sie dieses Gerät nicht in oder in der Nähe von Wasser.
- Wenden Sie das **prorelax direct** ausschließlich auf normaler, gesunder, sauberer und trockener Haut an. Wenden Sie es nicht auf offenen Wunden oder Hautausschlägen oder über geschwollener, geröteter, infizierter oder entzündeter Haut an.

- Falls Sie sich jemals einer Rückenoperation unterzogen haben, ziehen Sie Ihren Arzt vor der Benutzung dieses Geräts zu Rate.
 - Wenden Sie eine Stimulation nicht über oder in der Nähe von krebsbefallenen Läsionen an.
 - Wenden Sie das Gerät nicht an Kindern an, falls es für eine Anwendung an Kindern nicht geprüft wurde.
 - Ziehen Sie vor Anwendung dieses Geräts Ihren Arzt zu Rate, da das Gerät bei dafür anfälligen Personen zu tödlichen Herzrhythmusstörungen führen kann.
- **Vorsichtsmaßnahmen zur sichereren Anwendung des prorelax direct**
- Lesen Sie diese Bedienungsanleitung, bevor Sie dieses Gerät zum ersten Mal anwenden.
 - Halten Sie diese Bedienungsanleitung griffbereit, wann immer Sie dieses Gerät benutzen.
 - Dieses Gerät ist nur für die Anwendung durch eine einzelne Person bestimmt.
 - Dieses Gerät ist nicht bei Schmerzen wirksam, die mit zentralen Schmerzsyndromen verbunden sind, wie z.B. Kopfschmerzen.
 - Dieses Gerät ist für Schmerzen konzipiert, die durch eine Übersäuerung der Muskeln verursacht werden und sollte nur um die Muskeln herum platziert werden, die Schmerzen verursachen.
 - Der Schmerz kann darauf hinweisen, dass Sie ein anderes gesundheitliches Problem haben. Bevor Sie dieses Gerät anwenden, sollten Sie den Grund und die Quelle Ihrer Schmerzen kennen. Verlassen Sie sich zur Behandlung der Schmerzen nicht ausschließlich auf dieses Gerät.

- Die Sicherheit der Benutzung des **prorelax direct** während der Schwangerschaft oder Geburt wurde nicht festgestellt.
- Die Wirksamkeit dieses Geräts hängt in hohem Maße vom jeweiligen körperlichen Zustand einer Person ab. Es kann eventuell nicht bei jedem Benutzer wirksam sein.
- Falls Sie sich wegen Ihrer Muskelschmerzen einer medizinischen oder physikalischen Behandlung unterzogen haben, ziehen Sie vor der Benutzung dieses Geräts die behandelnde Person zu Rate. Vor der Benutzung dieses Geräts nach einer kürzlich erfolgten Operation sollten Sie Ihren Arzt kontaktieren. Die Stimulation kann den Heilungsprozess unterbrechen.

Seien Sie vorsichtig und ziehen Sie Ihren Arzt vor der Benutzung des prorelax direct zu Rate, falls einer der folgenden Umstände auf Sie zutrifft:

- Sie haben ein vermutetes oder diagnostiziertes Herzproblem.
- Sie haben eine vermutete oder diagnostizierte Epilepsie.
- Sie neigen nach einer Verletzung zu inneren Blutungen.
- Sie hatten vor kurzem eine Operation oder Sie haben sich irgendwann einer Rückenoperation unterzogen.
- Hautbereichen mangelt es an normalem Gefühl, wie z.B. kribbelnde oder taube Haut.
- Während der Menstruation oder während der Schwangerschaft

- Einige Personen können durch die elektrische Stimulation Hautreizungen fühlen oder die Haut wird sehr empfindlich. Falls dies passiert, beenden Sie die Benutzung dieses Geräts und ziehen Sie Ihren Arzt zu Rate.
- Falls sich die Haut nach längerer Benutzung des Stimulators unter dem Pad gereizt anfühlt, verwenden Sie den Stimulator für eine kürzere Dauer.
- Eine geringfügige Rötung an der Stelle der Stimulation ist eine normale Hautreaktion. Diese wird nicht als Hautreizung angesehen und verschwindet normalerweise innerhalb von 30 Minuten nach Entfernen der Elektrode. Falls die Rötung 30 Minuten nach Entfernen der Elektrode nicht verschwindet, benutzen Sie den Stimulator nicht wieder, bis die übermäßige Rötung verschwunden ist.
- Schalten Sie das Geräts aus, falls sich die Stimulation unangenehm anfühlt oder nicht zur Schmerzlinderung führt.
- Bewahren Sie dieses Gerät außerhalb der Reichweite von Kindern auf.
- Benutzen Sie dieses Gerät ausschließlich mit den Pads und dem Zubehör, das vom Hersteller empfohlen ist.
- Benutzen Sie dieses Gerät nicht, wenn Sie fahren, eine Maschine bedienen oder schwimmen.
- Stellen Sie sicher, dass Sie das Gerät **AUSSCHALTEN**, bevor Sie das **prorelax direct** entfernen, um eine unangenehme Stimulation zu vermeiden.
- Wenn sich Ihre Schmerzen nicht bessern oder diese vier bis sechs Tage andauern, beenden Sie die Benutzung dieses Geräts und ziehen Sie Ihren Arzt zu Rate.

- TENS ist kein Ersatz für Schmerzmedikamente und andere Schmerztherapien.
- TENS-Geräte haben keine heilende Funktion.
- TENS ist eine symptomatische Behandlung und unterdrückt als solche das Empfinden von Schmerzen, die andernfalls als Schutzmechanismus dienen.



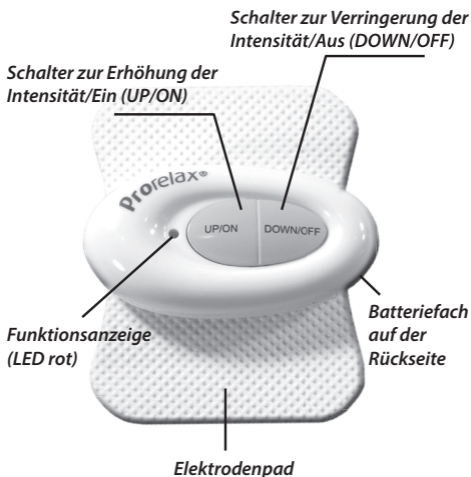
Nebenwirkungen

- Einige Personen, die elektrische Stimulatoren auf ihrer Haut angewendet haben, berichteten von Hautreizungen und Verbrennungen unter den Pads.
- Sie sollten die Anwendung des Geräts beenden und Ihren Arzt zu Rate ziehen, falls Sie durch das Gerät verursachte Nebenwirkungen bemerken.

Einführung in das prorelax direct

Das **prorelax direct** ist zur vorübergehenden Linderung von Schmerzen konzipiert, die mit übersäuerten und schmerzenden Muskeln in den oberen und unteren Extremitäten (Arm und/oder Bein) aufgrund von Zerrungen durch körperliche Betätigung oder normale Haushalts- und Arbeitsaktivitäten verbunden sind.

1. Komponenten und Funktionsbestandteile des Geräts



2. Vor Gebrauch

Überprüfen Sie vor der Benutzung immer das im Lieferumfang enthaltene Paket:

- **1x Gerät**
- **1x Selbstklebendes Pad**
- **1x 3V CR2032 Batterie**

- 2.1 Setzen Sie die Batterie in der korrekten Richtung ein (+ zeigt nach oben). Um zu überprüfen, ob die Batterie korrekt eingesetzt ist, drücken Sie bitte einmal die **Taste ON/UP** und die LED leuchtet auf. Nach dieser Kontrolle drücken Sie die **Taste OFF/DOWN**, um das Gerät auszuschalten.
- 2.2 Legen Sie die Elektrode auf eine flache Oberfläche, wobei die Kontaktstecker nach oben zeigen. Legen Sie das Gerät mit nach unten zeigenden Kontaktbuchsen auf das Elektrodenpad, so dass Stecker und Buchsen aufeinander ausgerichtet sind. Drücken Sie das Gerät nun nach unten, bis es vollständig einrastet. Entfernen Sie den durchsichtigen Plastikschutz erst dann von der Elektrode, wenn das Gerät für die Platzierung auf dem Körper bereit ist.
- 2.3 Stellen Sie sicher, dass die Haut sauber und völlig trocken ist, wenn Sie beabsichtigen, die Elektrode zu platzieren.
- 2.4 Zur Behandlung entfernen Sie nun den Plastikschutz von der Elektrode, indem Sie den Rand der Elektrode festhalten und den durchsichtigen Plastikschutz abziehen. Werfen Sie diesen nicht weg!

3. Einsetzen/Wechseln der Batterie



4. Gebrauch und Funktionen

- 4.1 Machen Sie sich mit den Sicherheitshinweisen vertraut und fahren Sie wie in Abschnitt 1-3 beschrieben fort.
- 4.2 Platzieren Sie die Elektrode auf dem gewählten Hautbereich und streichen Sie diese mit festem Druck glatt.
- 4.3 Schalten Sie das Gerät durch Drücken der **Taste UP/ON** ein. Die Funktionsanzeige leuchtet hell auf.

Durch erneutes Drücken der **Taste UP/ON** beginnt das Gerät mit der niedrigsten Intensitätsstufe.

Das Gerät verfügt über 10 Intensitätsstufen für die Stärke der Behandlung. Wählen Sie diese Intensitätsstufen, indem Sie einfach wie gewünscht auf die **Taste UP/ON** drücken.

- 4.4 Das Gerät verfügt über eine automatische Abschaltfunktion, die das Gerät automatisch nach 20 Minuten Behandlung ausschaltet.
- 4.5 Die Behandlung kann jederzeit durch wiederholtes Drücken der **Taste DOWN/OFF** unterbrochen werden (abhängig von der Intensitätsstufe), bis die Funktionsanzeige erlischt.

5. Nach Gebrauch

- 5.1 Die Haftfähigkeit der Elektrode ist beim erstmaligen Gebrauch sehr hoch und Sie sollten besonders vorsichtig sein, wenn Sie die komplette Einheit nach erstmaligem Gebrauch abnehmen.
- 5.2 Ziehen Sie das Pad von der Haut ab, indem Sie das Elektrodenpad an der Seite greifen und vorsichtig abziehen. Greifen Sie nicht am Gerät. Setzen Sie den durchsichtigen Plastikschutz wieder auf die Elektrode auf.
- 5.3 Nehmen Sie das Gerät niemals ab, wenn es eingeschaltet ist.
- 5.4 Hinweise zur Sicherheit und Pflege:
 - Schalten Sie das Gerät erst ein, wenn das Elektrodenpad auf dem Körper positioniert ist.
 - Halten Sie das Elektrodenpad von direktem Sonnenlicht fern.
 - Achten Sie darauf, dass kein Wasser in das Gerät eindringt.

Reinigung und Wartung

Gerät

- Das Gerät erfordert keine spezielle Wartung.
- Entnehmen Sie vor der Reinigung des Geräts die Batterie.
- Verwenden Sie keine aggressiven Reinigungsmittel oder Bürsten.
- Reinigen Sie das Gerät mit einem weichen, möglicherweise leicht angefeuchteten Tuch. Erlauben Sie nicht, dass Wasser in das Gerät eindringt. Verwenden Sie das Gerät erst dann, wenn es wieder völlig trocken ist.
- Entnehmen Sie die Batterie aus dem Gerät, wenn es einige Zeit lang nicht benutzt wird.
- Setzen Sie das Gerät keinem direkten Sonnenlicht aus und schützen Sie es vor Schmutz und Feuchtigkeit.
- Lagern Sie das Gerät an einem kühlen, trockenen Ort, wobei der Plastikschutz auf das Elektrodenpad aufgesetzt sein muss.

Elektrode

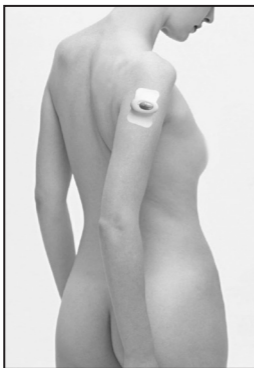
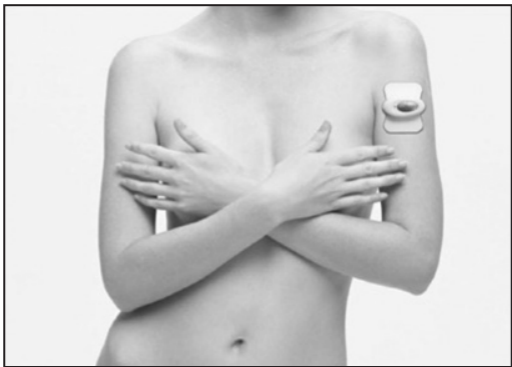
- Nur zur Benutzung durch eine einzige Person!
- Reinigen Sie die Haftoberfläche nach Gebrauch, um eine bessere Haftfähigkeit zu erzielen. Befeuchten Sie das Gel mit einem Tropfen Wasser und lassen Sie es kurz trocknen. Legen Sie die Elektrode dann wieder auf den Schutzfilm auf.

- Die Zeitdauer, die die Elektrode verwendet werden kann, hängt von der Lagerung, vom Hauttyp und Gebrauch ab. Lagern Sie die Elektrode an einem kühlen, trockenen Ort.
- Ersetzen Sie die Elektrode, wenn sie nicht mehr haftet oder Risse/Defekte aufweist.
- Die Elektrode kann 20-30 Mal jeweils 20 Minuten lang verwendet werden.
- Stellen Sie sicher, nur die original gelieferte, selbstklebende Elektrode von prorelax zu verwenden (510k Nr. K082065).

Selbstklebende Pads prorelax Teile-Nr. gemessen anhand der Länge und Breite der Elektrode	CM7256 Größe 72 x 57 mm Druckknopf-Typ
---	---

- Kontaktieren Sie prorelax wegen Informationen zu Ersatzteilen unter www.euromedics.de oder wenden Sie sich an einen autorisierten Händler.

Platzierung der Elektrode



Anleitung zur Fehlerbehebung

Problem	Ursache	Abhilfe
LED leuchtet nicht auf	Keine Batterie im Gerät oder Batterie leer Batterie nicht korrekt eingesetzt Gerät nicht eingeschaltet Isolierfilm wurde nicht entfernt	Batterie ersetzen Batterie erneut einsetzen (+ zeigt nach oben), Gerät einschalten Isolierfilm zwischen Batterie und Gerät entfernen
LED leuchtet schwach	Batterie schwach	Batterie ersetzen
Geringe Leistungsabgabe des Geräts	Elektrodenpad verschmutzt Gerät nicht korrekt angelegt	Elektrodenpad reinigen/ersetzen Gerät erneut anlegen
LED-Funktion normal, aber keine Leistungsabgabe	Batterie leer Elektrodenpad verschmutzt oder kurzgeschlossen	Batterie ersetzen Elektrodenpad überprüfen und falls notwendig ersetzen
Gerät schaltet sich vorzeitig aus	Batterie leer Elektrodenpad verschlissen oder verschmutzt Gerät nicht korrekt angelegt	Batterie ersetzen Elektrodenpad überprüfen und falls notwendig ersetzen Gerät erneut anlegen

Technische Daten

Bezeichnung und Modell	: prorelax direct, WL-2301B
Kanal	: Einzelkanal
Ausgangsspannung	: 0-30 V +/-20% (bei 500 Ohm Belastung)
Pulsintensität:	: Einstellbar von 0-60 mA +/-20%
Pulsweite	: 150-250 uS
Pulsfrequenz	: 30-60 Hz
Stromversorgung	: 1 Lithium-Knopfzelle (CR2032)
Automatische Abschaltung	: 20 Minuten
Betriebsbedingungen	: +10°C bis +40°C, 40-90% max. relative Luftfeuchtigkeit
Lagerbedingungen	: +10°C bis +60°C, 30-95% max. relative Luftfeuchtigkeit
Gewicht	: 12,3 Gramm (mit Batterie)
Abmessungen	: (59 x 30 x 12,15 mm)

Garantie

Dieses **prorelax direct** hat eine Zwei-Jahres-Garantie ab Kaufdatum.

Die Garantie betrifft keine Schäden, die aus dem Nichtbefolgen der Bedienungsanleitung, Unfällen, Missbrauch, Änderungen oder Demontage durch nicht autorisierte Personen resultieren.

Die Garantie betrifft das Hauptgerät und erforderliche Teile sowie die Arbeitszeit.

Es ist gewährleistet, dass Batterie, Elektrode und anderes Zubehör zum Zeitpunkt der Lieferung frei von Verarbeitungs- und Materialfehlern sind.

Der Händler behält sich das Recht vor, das Gerät nach eigenem Ermessen auszutauschen oder zu reparieren.



Well-Life Healthcare Ltd.

1Fl., No. 16 Lane 454. Jungjeng Rd,
Yunghe City, Taipei County, Taiwan



SANICO Srl

Via F. Turati 7, I-20121 Milano, Italy

**Exclusively imported and distributed in Europe by:
EUROMEDICS GmbH**

Beckers Kreuz 13

D-53343 Wachtberg, Germany

www.euromedics.de

info@euromedics.de

